

Francúzsky strieborný králik (Fs) – Švajčiarsky typ

Autor článku: Ing. Ján Kadik

D/CH: Champagne silber (Chs)

F/CH: Argenté de Champagne

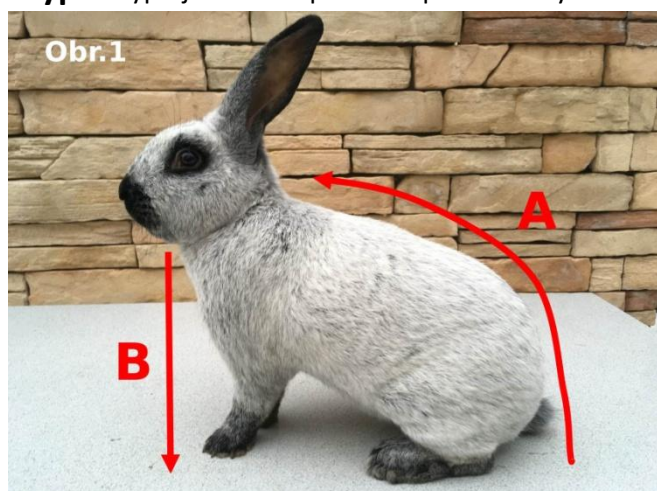
GB: Argente Champagne

Milí chovatelia, príp. priaznivci chovu králikov, v tomto článku Vám chceme podrobnejšie opísať charakteristické vonkajšie znaky tohto mladého plemena králikov, ktoré si začína hľadať v rámci našej chovateľskej verejnosti svojich priaznivcov, a tým pomôcť chovateľom, ktorý sa dajú na chov tohto krásneho plemena príp. obohatiť vedomosti posudzovateľov králikov o praktické a názorné ukážky, aby boli králiky tohto plemena na výstavách posudzované v intenciách vzorníka a vyzdvihovalé jedince so žiaducimi fenotypovými vlastnosťami.

Dôvodom je poukázať na špecifické vonkajšie znaky plemena, ktorými je toto plemeno charakteristické, hlavne „typ, kresba – farba srsti“, snažiť sa prakticky ukázať tie črty a detaily, ktoré by mali byť v rámci tohto plemena či už preferované alebo potláčané.

Vzorník plemien králikov (autori: Supuka P., Supuka M., Adamec Š. - 2013) nám detailne poukazuje na všeobecné parametre plemena v jednotlivých pozíciách, kde sa pokúsime o vecné doplnenie konkrétnych špecifických detailov, ich faktické ukážky s praktickým poukázaním na konkrétny detail.

Typ: V type je u tohto plemena potrebné vyzdvihnúť jedince s dostatočne vysokým držaním tela (**obr.1/B**, 1.0 FS –



chovateľ Stanko P.), so stredne dlhým a **výrazne tvarovaným** postojom v oblúku chrbtovej línie s dobre zaoblenou panvou (**obr.1/A**). Pri silnej a širokej hlave je typické široké čelo (**obr.2**) ako u samcov, tak aj u samíc, krk je stredne dlhý, silný. Ušnice sú dostatočne mäsité, otvorené, s dĺžkou 13,0 – 14,5 cm podľa nášho vzorníka (podľa Švajčiarskeho vzorníka „krajina pôvodu plemena“ je dĺžka ušnic 14,0 až 14,7 cm „SRKV standart 03“). Farba očí je čokoládovo hnedá s tmavým, dobre viditeľným viečkom, pazúriky sú rohovinové až čierne.

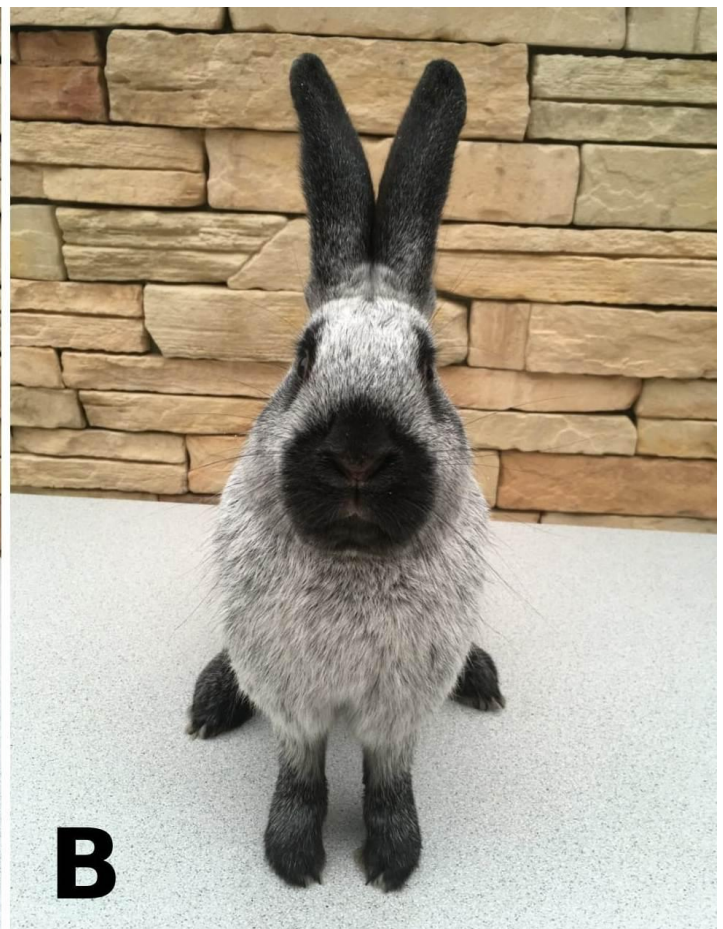
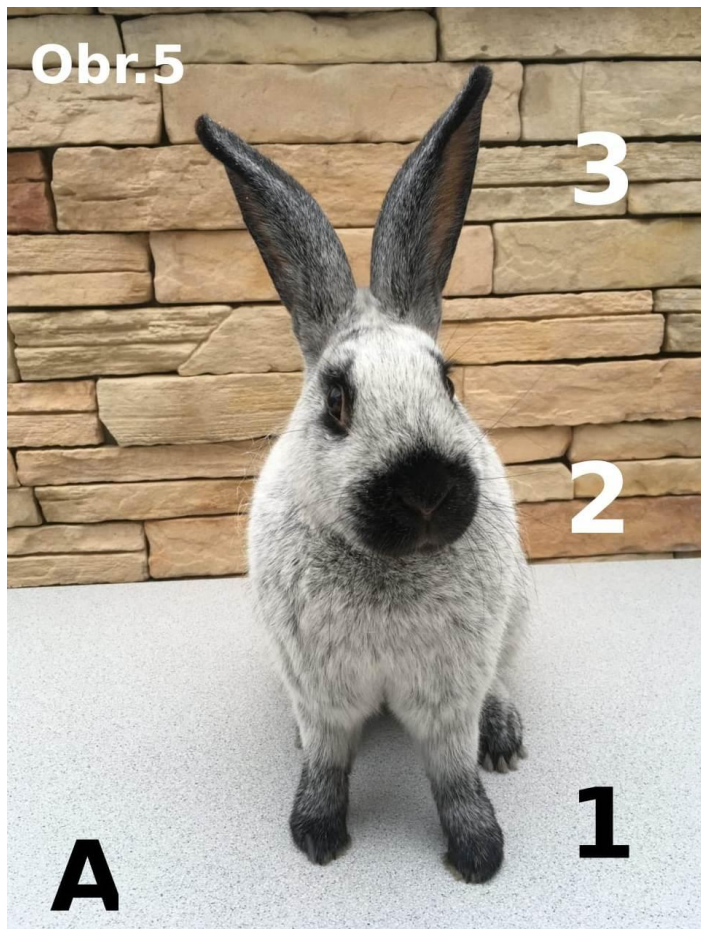
Srst', sfarbenie – striebritosť: Strieborný podklad „pozadie“ je tvorené hustými, 3 cm dlhými kryciami, ostro ukončenými chlpmi vo farbe jasného striebra s hustou tmavomodrou až antracitovou podsadou, ktorá sa javí **pri koži svetlejšia**, potom sa postupne zvyšuje intenzita sfarbenia až do zreteľne ohraničeného čierneho „pásika“, pod



striebnistou krycou časťou (Obr.3). „Peškovanie“ je tvorené výraznými silnými lesklými čiernymi chlpmi „pešíkmi“, ktoré prečnievajú cez krycie chlpy približne o 10mm, a sú početnejšie ako u VSS, v hustote približne 5ks na 1cm² (Obr.4). Striebritosť je na bruchu matnejšia, nevýraznejšia.

Typickou pre Francúzske strieborné králiky švajčiarskeho typu (ďalej „Fs“) je tzv. „kresba“ – nachádzajúca sa hlavne na telových častiach „extremitách“ s kratším osrstením, kde sa vo veľkej miere nenachádza krycie striebristé osrstenie, nejedná sa o pigmentové škvrny, ale je spôsobená neprítomnosťou koncových striebristých ukončení na kratšej krycej srsti. Potrebne je uviesť správny rozsah a intenzitu. V type, jej rozsahu a intenzite je potrebné vyzdvihovať jedince, ktorých kresba je typická výškou kontrastu (veľký rozdiel v intenzite odtieňa farby krycej striebritej srsti a tmavých extrém - ušnic, očných krúžkov, nosovej časti - motýlika, končatín, chvosta), ostrosťou prechodu (výraznosťou) sfarbenia z tmavého do strieborného a rozsahom jednotlivých kresieb.

Celkové sfarbenie - Typickým pre kvalitne vykreslené sfarbenie u Fs je predný pohľad na králika v správnom



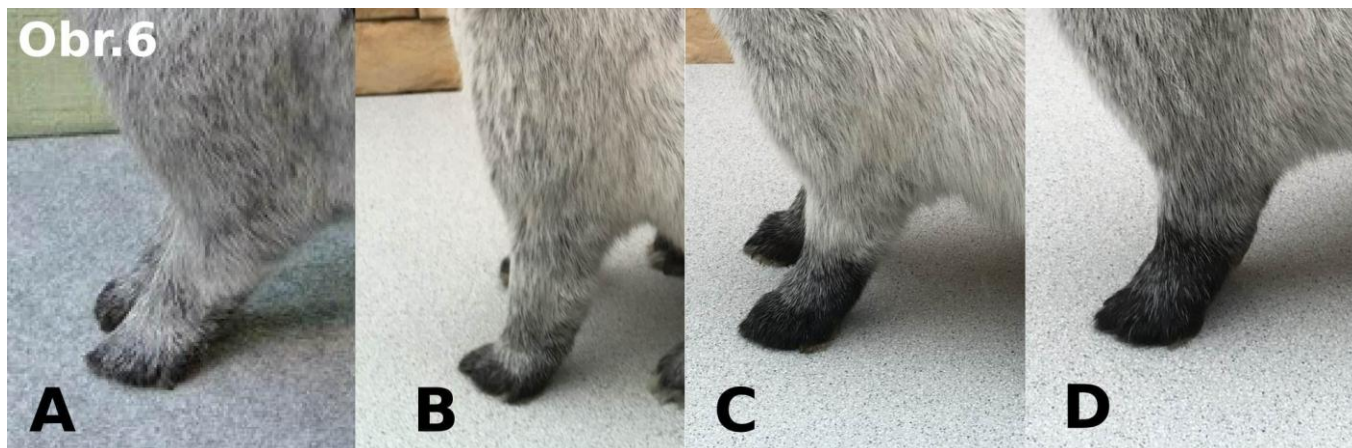
postoji, kde vystupujú vďaka kontrastu **tri tmavé časti** „NOHY 1 – NOSOVÁ ČASŤ“motýlik“ 2– UŠNICE 3“. Tmavé externity by mali vystupovať v kontraste so striebornou krycou srstou (Obr.5A). V chovoch sa nachádzajú, a chovatelia

si určité percento takto sfarbených zvierat ponechávajú kvôli oživeniu sýtosti sfarbenia v chovoch, aj neštandardné príliš tmavé jedince, pôsobiace tmavšie ako celok (obr.5B).

Popis ideálneho sfarbenia jednotlivých tmavých častí:

Zadné končatiny – tmavšie ako krycia striebřistá srst , nie však tak intenzívna ako u predných končatín (Obr.1)

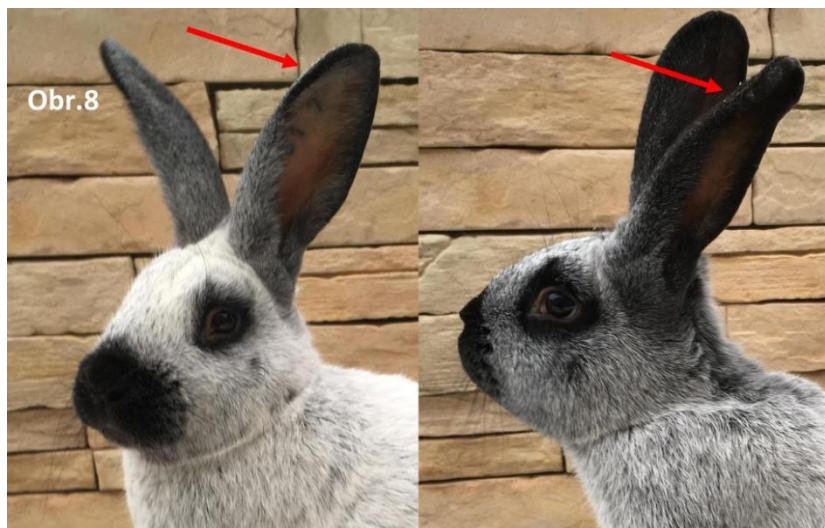
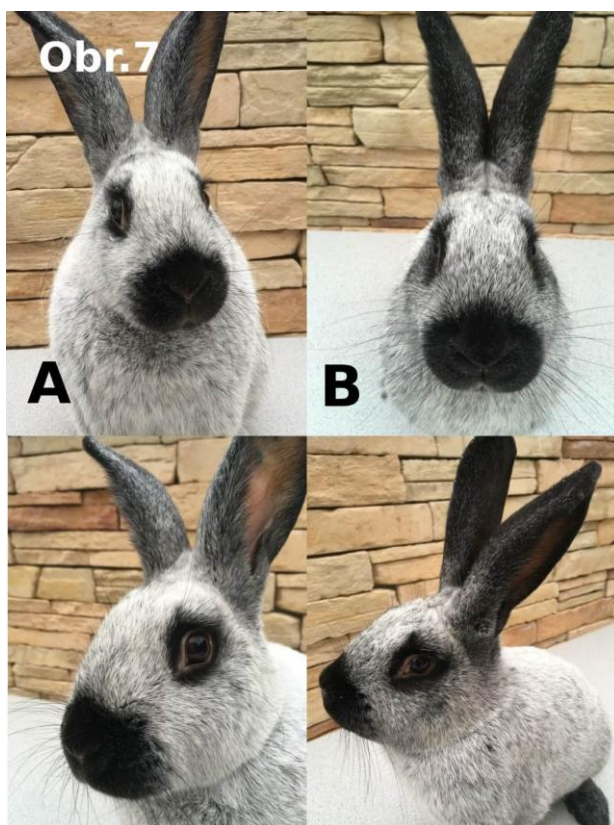
Predné končatiny – uprednostňujeme výraznú sýtosť sfarbenia s ostrým prechodom do krycej striebřistej srsti. Tmavé



sfarbenie by malo ideálne siahať čo najvyššie (pripomínajúce „čičmičky“ Obr.6 - C) pred menej výrazným až slabým zafarbením (Obr.6-A) príp. sýtim, ale nízko siahajúcim sfarbením „papučky“ (Obr.6-B), alebo až extrémne tmavým a rozsiahlym sfarbením (Obr.6-D).

Nosová časť „Motýlik“– pri tejto časti hodnotíme celú nosovo-čelovú oblasť ako celok, tzn. výrazný, ostro ohraničený motýlik so sýtou farbou, kontrastujúci so svetlým čelom (*farba čela by mala byť čo najpodobnejšia farbe krycej srsti na chrbte kráľika*). Ideálne sfarbenie a kontrast vidíme na Obr.7-A, kde vidieť ostrý a zreteľný prechod z tmavej časti motýlika do svetlej časti čela, ktoré má dostatočnú striebřistosť. Na Obr.7-B vidíme príliš tmavého jedinca ako celok, s príliš tmavým motýlikom a čelom, ktorého farba nekorešponduje s farbou krycej srsti na chrbtovej časti kráľika.

Ušnice – Farba ušnic ako celok pôsobí striebornejšie ako motýlik, so zreteľne tmavým okrajom „lehom“, ktorý je výrazný len pri správnom prestriebrení ušnic (pri príliš tmavých, alebo svetlých ušniciach nie je tento okraj dostatočne zreteľný, príp. sa úplne stráca) Obr.8.



Chvostík – je o stupeň tmavší , ako krycia striebřistá srst, matnejší, s prerážajúcou farbou podsady, so zachovanou striebřistosťou (Obr.9)

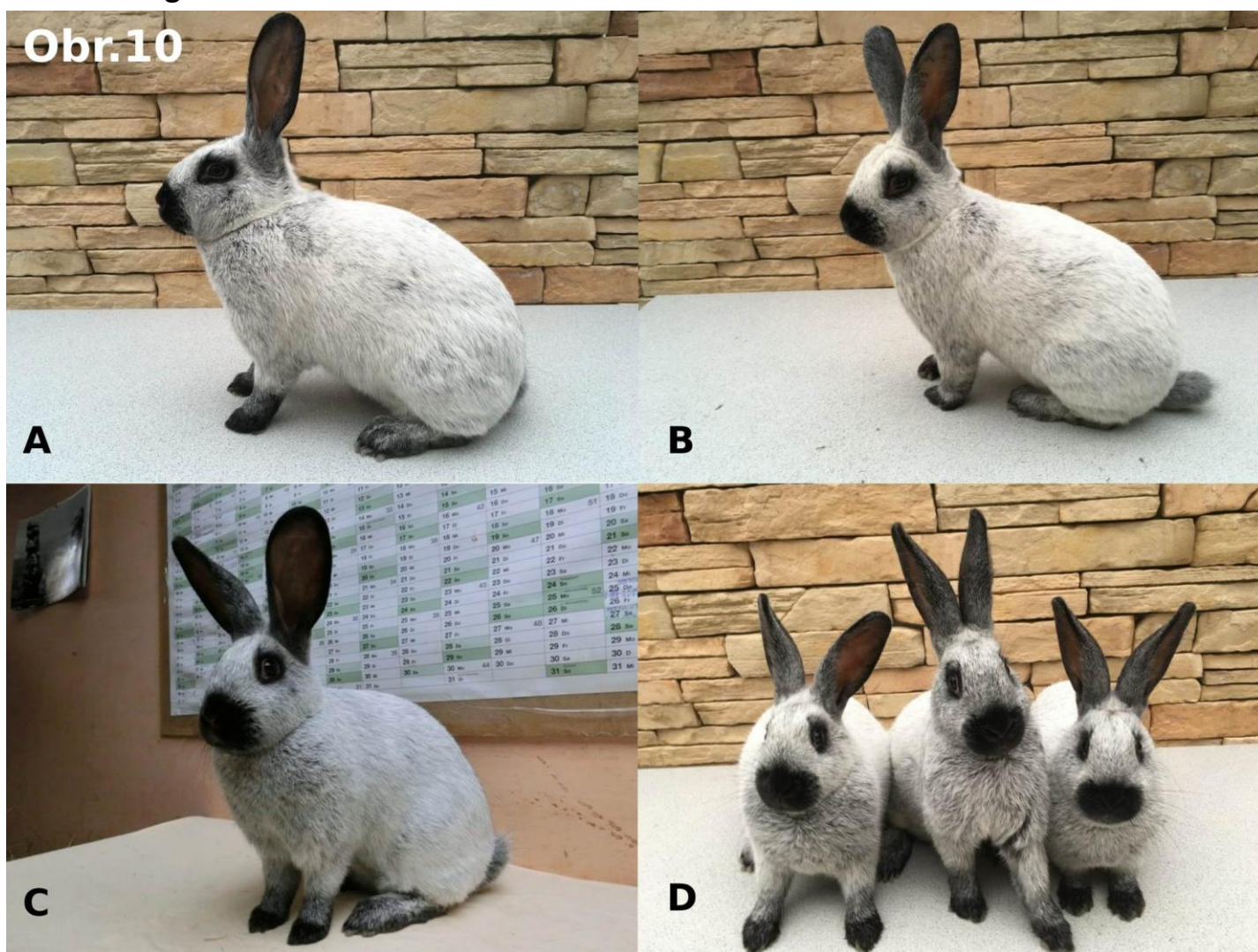
Je potrebné uviesť, že všetky tmavé časti sfarbenia FS musia mať zachovanú striebritosť „prestriebrenie“, tzn. , že nesmú byť čisto čierne bez riedkeho striebristého sfarbenia.

Vo všeobecnosti je „Fs – Švajčiarskeho typu“ stredne ťažké plemeno, s výrazným temperamentom, matky sú plodné s dobrou mliekovosťou, je to plemeno veľmi dobre zmasilé, s výbornými prírastkami, vďaka svojej stavbe kostry s nízkymi jatočnými stratami, ktoré odporúčame aj pre menej skúsených chovateľov, vhodné aj na medzi plemenné kríženie za účelom dosiahnutia lepšej zmasilosti a vyššej jatočnej úžitkovosti.

Ako už bolo spomínané, pri tomto plemene je kontroverzná dĺžka ušnic, kde náš vzorník je v rozpore so vzorníkom krajiny pôvodu plemena. Náš vzorník uvádza dĺžku ušnic 13,0 až 14,5cm, pričom vzorník švajčiarsky uvádza 14,0 až 14,7cm, čo sú dosť rozdielne hodnoty. Na túto pozíciu vo vzorníku trpí väčšina Fs na výstavách v rámci SR, kde dostávajú zrážky bodov za príliš dlhé ušnice. Dúfame, že aj napriek ohlasom chovateľov dôjde k náprave rozdielnych údajov.

Dúfame, že tento stručný opis najvýraznejších žiadaných fenotypových znakov tohto plemena pomôže k zjednoteniu chovateľov a aj posudzovateľov selekčných kritérií a tým napomôže k zlepšovaniu kvality ďalších generácií tohto mladého ušľachtilého plemena.

Fotogaléria: Obr.10



Obr.10A – 0.1, chovateľ Kadik Ján

Obr.10B – 1.0, chovateľ Šimek Peter

Obr.10C – 0.1 – chovateľ Höflich Jens (Spolková republika Nemecko)

Obr.10D – 3x0.1 – chovateľ Kadik Ján (vek 5mesiacov, samička v strede má nežiaducu tmavosť na čele)